

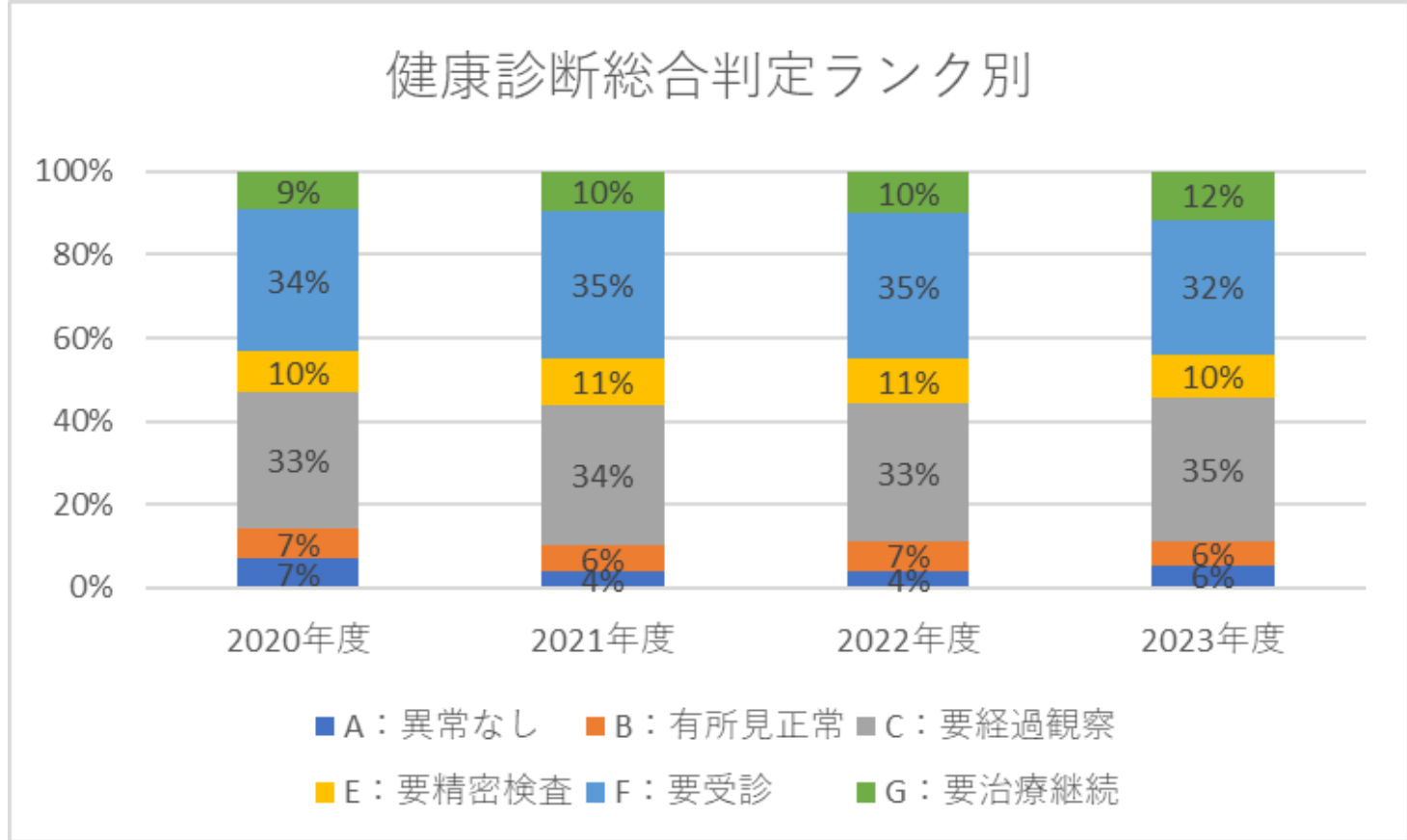
2025年度 健康経営の認定取得に向けて



天竜厚生会の健康課題1 定期健康診断結果

課題1. 健康診断総合判定において、有所見率は42.6% (E+F判定)であり、微減にとどまっています

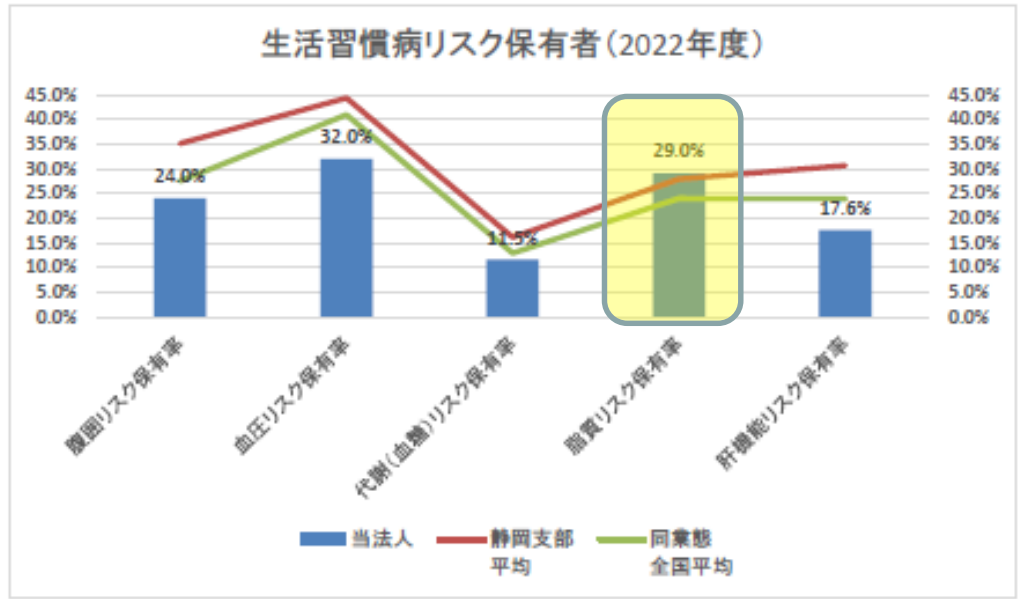
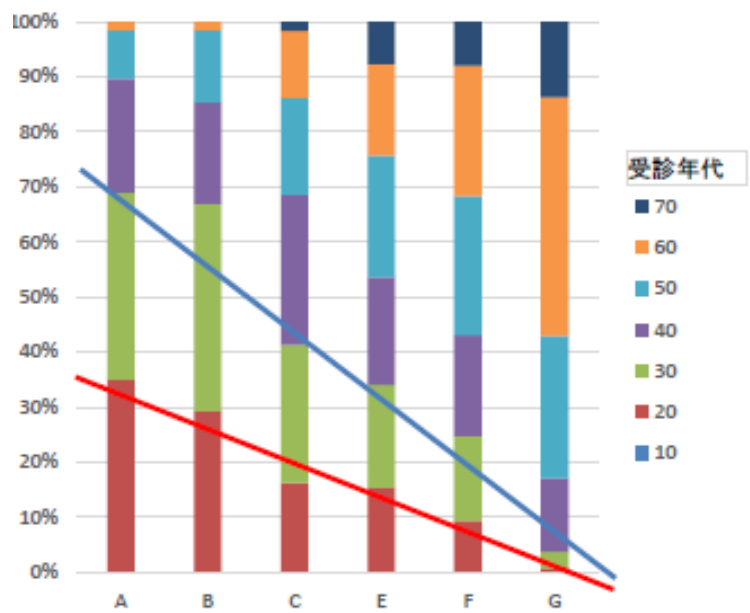
※参考数値 2022年厚労省「定期健康診断実施結果」全産業の有所見率 58.3%



※前期健康診断受検率
 2023年
 96.6%

天竜厚生会の健康課題1 定期健康診断結果

- ・「A判定(異常なし)」は20代が最も割合が高い
- ・40代以降の有所見率、要治療者の割合が高い
- ・生活習慣病リスクのうち、脂質リスクにおいては静岡支部平均及び同業態全国平均より数値が高い

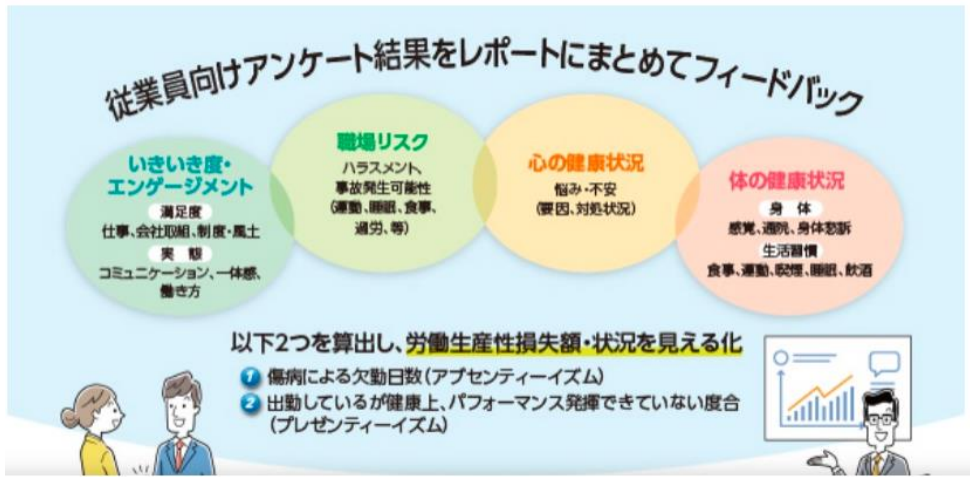


天竜厚生会の健康課題1 定期健康診断結果

《今後の対策》

- ①若い世代の健康リテラシーの向上(各種アプリの情報提供など)
- ②特定保健指導の実施率向上
 - ・厚生会診療所の特定保健指導窓口の周知(人間ドック内での実施検討)
 - ・オンライン特定健康指導【オクタウェル委託】の導入
 - ・協会けんぽ及び静岡県予防医学協会への協力依頼

ウェルビーイングナビで分かること  東京海上日動 東京海上日動あんしん生命



天竜厚生会の健康課題2 有給休暇取得率

2023年度職種別有給休暇取得率

職種名称	人数	取得率(%)
ケアワーカー (介護職)	942【+6】	61.1【▲0.9】
保育教諭	418【+10】	70.3【+1.3】
調理員	128【▲3】	58.3【▲0.7】
ソーシャルワーカー (相談員)	133【+3】	58.6【+0.4】
看護師	120【±0】	73.1【▲1.3】
アテンダント	106【+8】	77.0【+2.8】
事務員	82【+1】	70.7【▲2.8】
保育士	69【+1】	72.6【▲0.6】
管理職	67【+1】	50.6【+1.0】
准看護師	47【▲6】	73.5【▲4.0】
ケアマネジャー	37【±0】	48.4【▲6.5】
ヘルパー	19【▲2】	59.5【▲5.6】
管理栄養士	21【±0】	55.3【+0.2】
全体	2,214【+20】	64.0【▲0.4】

【 】は2022年度数値との増減比較

課題2-①. 全体平均は64.0%です。
 下記の参考数値と比較して、「医療福祉」「1,000以上企業」の取得率をやや下回っています。
 職種により取得率の差が大きいことが課題に挙げられます。

※参考数値 2023年度

- ・全業種 62.1%
- ・医療福祉 65.3%
(取得日数10.7日÷付与日数16.4)
- ・1,000人以上企業(当会が属する会社規模) 65.6%

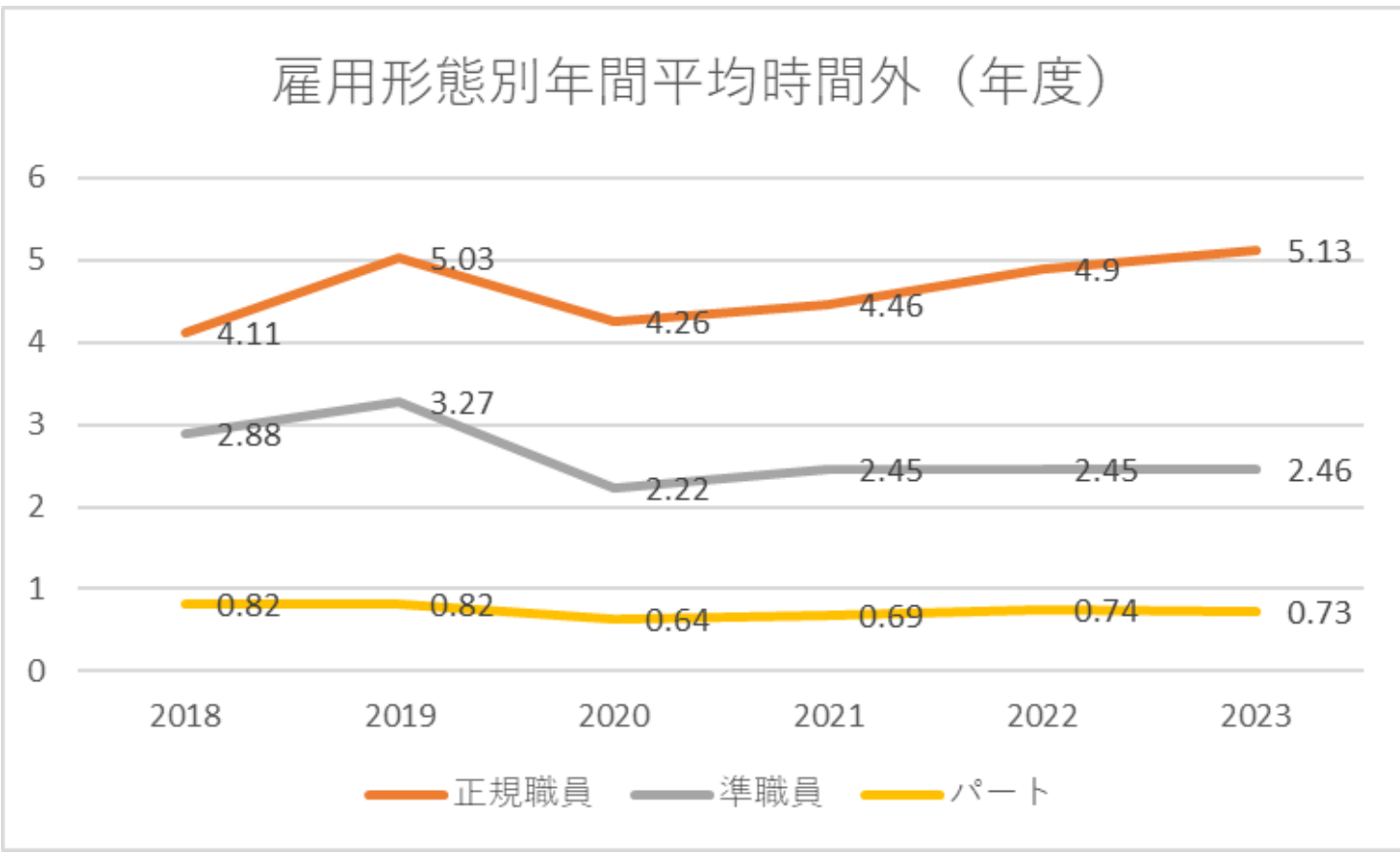
介護労働実態調査 2023年度

- ・全体平均 53.7%



天竜厚生会の健康課題2 時間外勤務

課題2-②. 正規職員の1人当たりの1ヶ月の時間外勤務の平均は、5.13時間であり、2020年度から年々増えています。

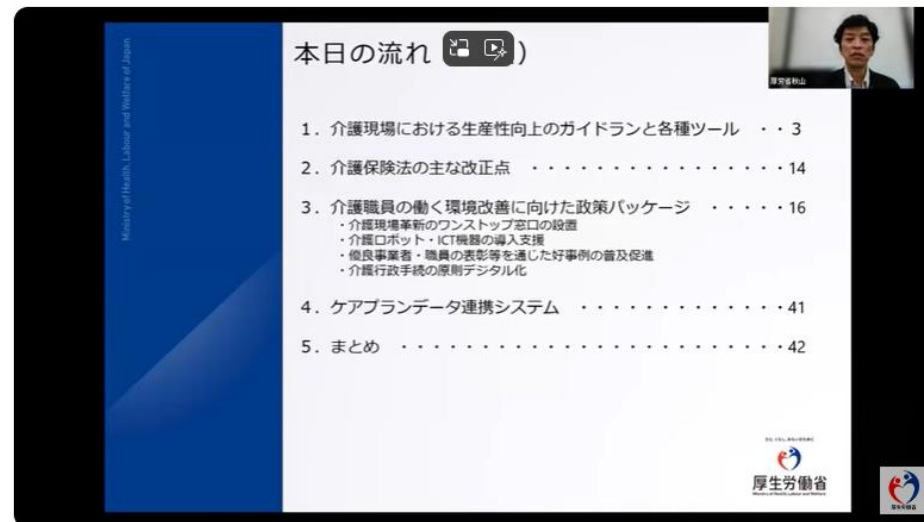


※参考数値
厚労省「毎月勤労統計調査2023年確報値」
・全産業平均 10.0時間/月(医療福祉5.0時間/月)
・一般労働者 13.8時間/月(医療福祉6.9時間/月)

介護労働実態調査 2023年度 1.6時間/週

《今後の対策》

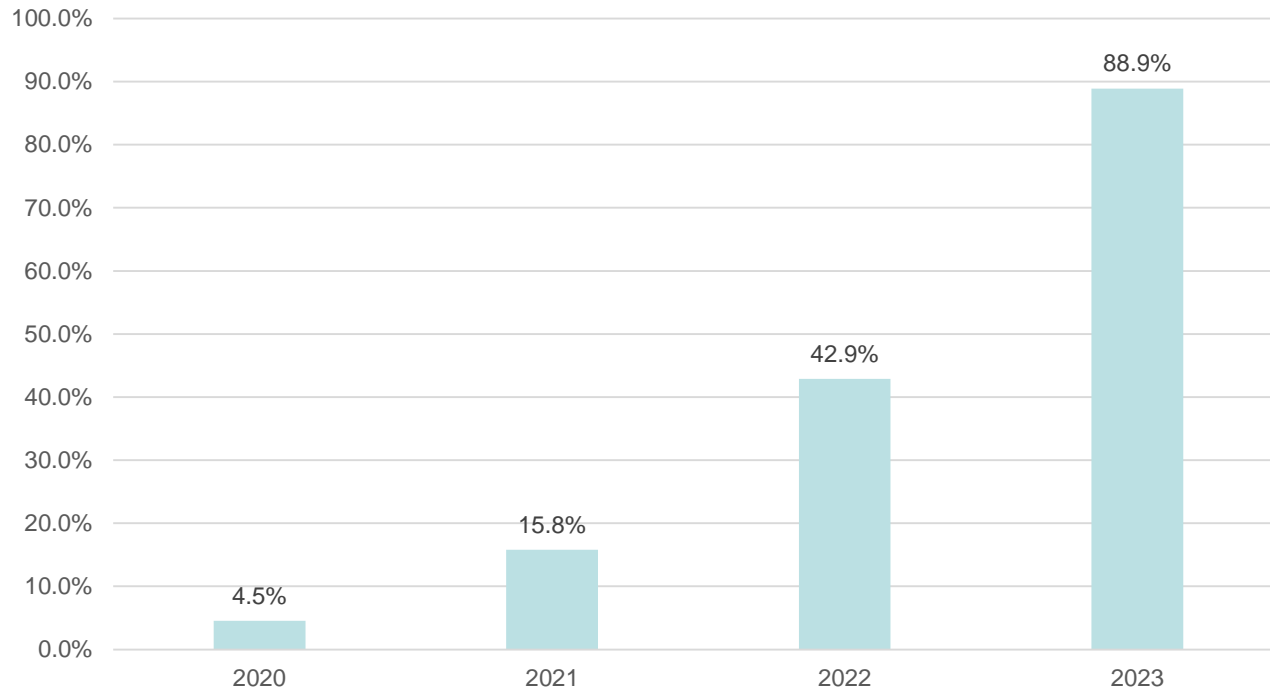
- ①ノー残業デイ(法人第3金曜日＋各部署1日＝月2日)の実践状況の確認
- ②時間外勤務を把握(勤怠管理システムの活用)
管理職との面談実施(当該職員の健康状態等)
- ③有給取得計画策定の徹底
- ④有給休暇や時間外勤務の状況を把握し、法人としての対策に展開



介護現場の生産性向上における厚生労働省の取組等について

天竜厚生会の健康情報 男性育児休業取得率

男性育児休業取得率



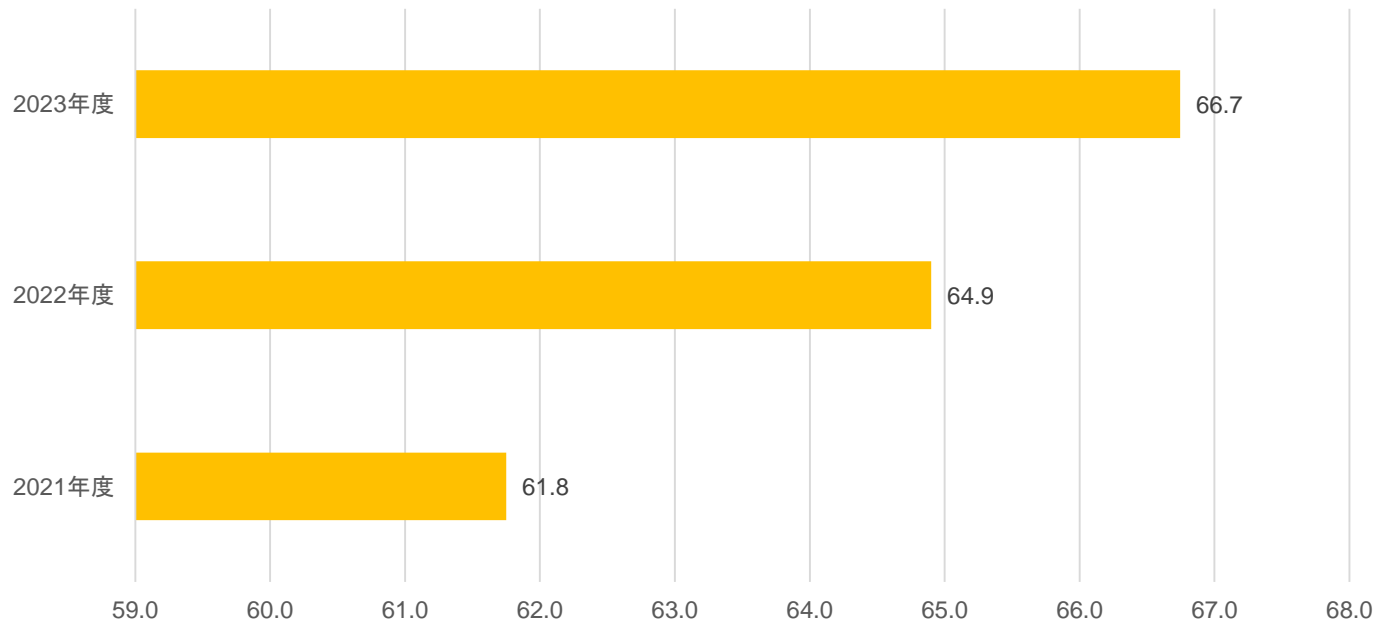
※参考数値
雇用均等調査 2021年
13.97%

経団連調査(「男性の家
事・育児」に関するアンケ
ート調査) 2022年
47.5%(2021年29.3%)

世論の影響によって男性職員の意識が変化し、休業取得率が向上しました。また、総務課相談窓口の設置、休業取得の意向確認を必須としたことも奏功しました。

天竜厚生会の健康情報 精密検査受診率

精密検査受診率(%)

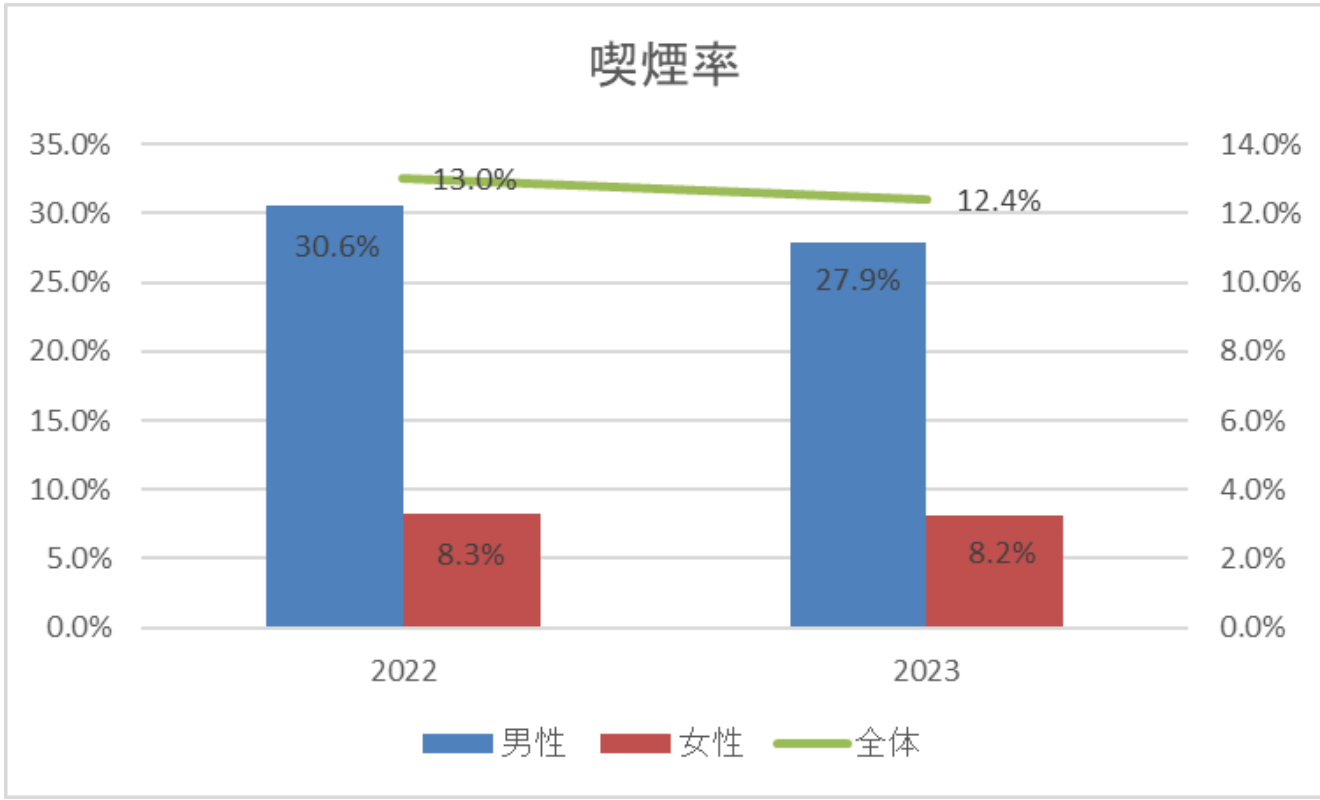


※参考数値
厚労省「労働者健康
状況調査」2012年
48.3%

※厚生会診療所に
おける当法人職員
の人間ドック受検者
数 2023年
133人
(全職員に占める割
合は約5~6%)

管理職を中心に対象者に受診勧奨することで、年々、受診率は向上中です。しかしながら、目標の70%へはまだ未達です。さらなる受診率の向上のため、健康保持や増進に対する人事考課上での評価を検討していきます。

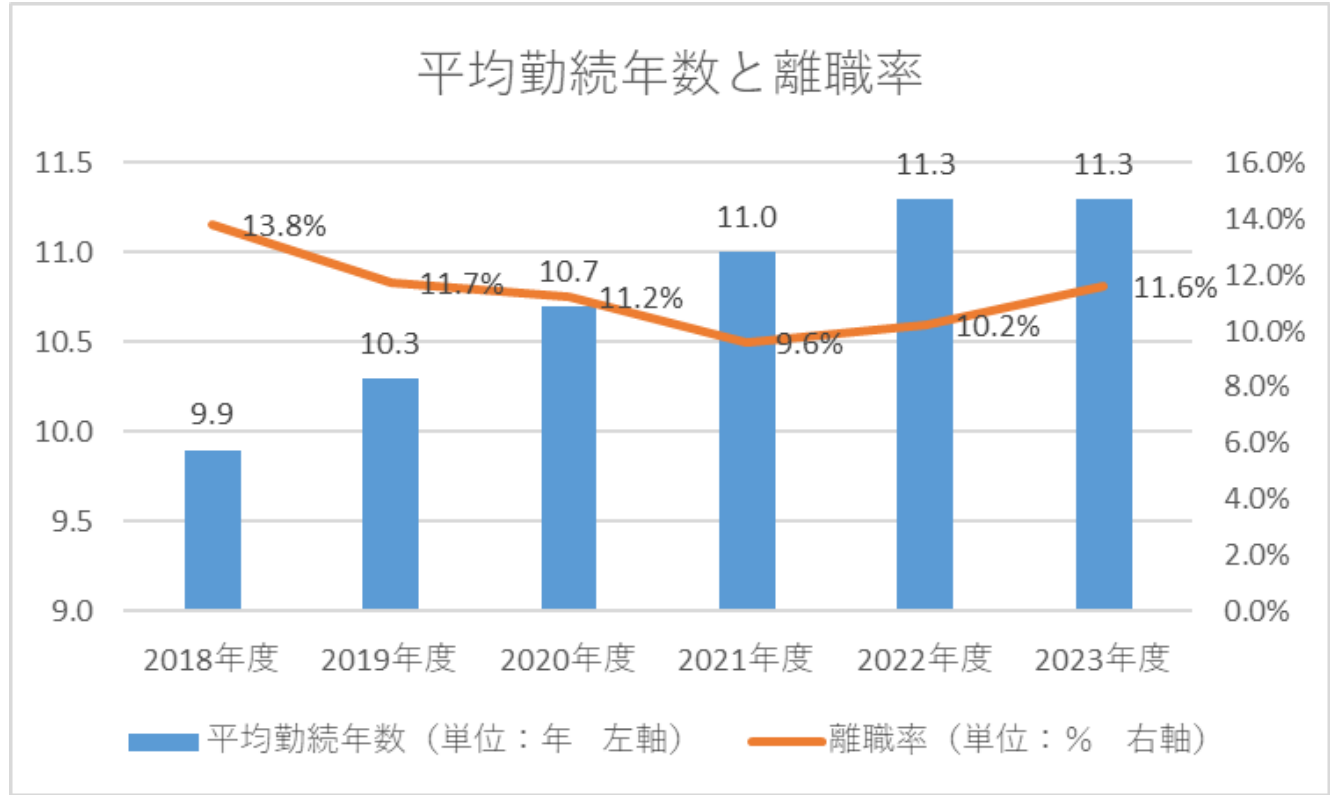
天竜厚生会の健康情報 喫煙率



※参考数値
2023年7月発表
「国民生活基礎調査の概況」
喫煙率 2022年
男性25.4%
女性7.7%

喫煙が及ぼす健康被害等を内容とした研修受講、毎月の禁煙デーの設置(第2水曜日)等を講じていますが、喫煙率は微減にとどまっています。

天竜厚生会の健康情報 平均勤続年数と離職率



※参考数値
介護労働実態調査
2023年度

平均勤続年数 8.0年

介護職員離職率 13.1%

平均勤続年数は、2018年度以降、伸びています。
離職率は、2018年度以降、下降傾向でしたが、直近2年間は
上昇傾向であるため、引き続き経過観察が必要です。

天竜厚生会の健康情報 ストレスチェック

2023年度ストレスチェック「総合健康リスク」より

職場名	人数	仕事の負担	職場のサポート	総合
全国平均	551,883	99 (+1)	95 (±0)	94 (+1)
業種平均	121,878	102 (±0)	93 (±0)	94 (±0)
当法人	2,099	101 (±0)	89 (±0)	89 (±0)

※回答率
2023年
90.5%

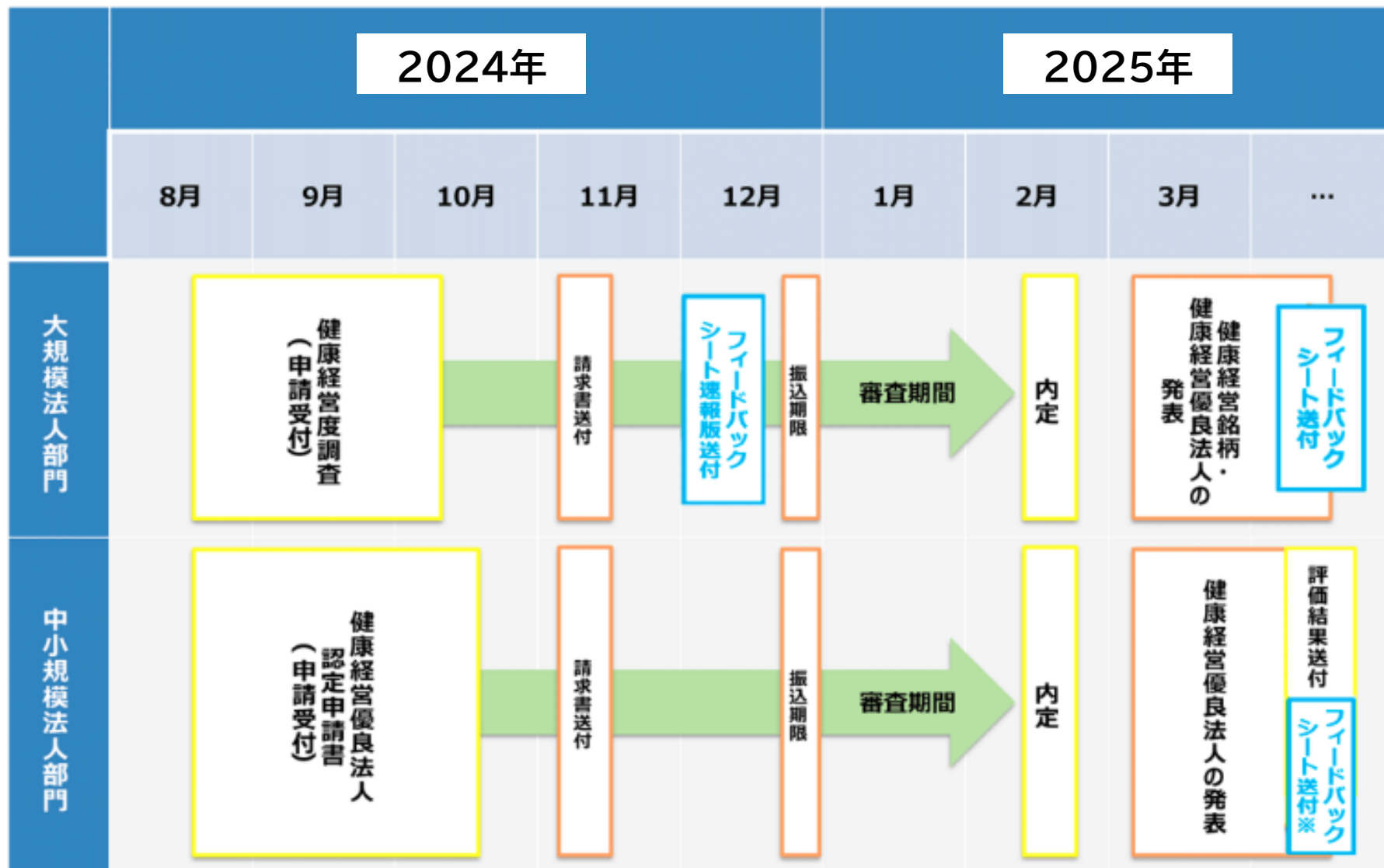
※仕事の負担、職場のサポート、総合は、100を平均として値が小さいほど健康リスクが低く良い評価となります。()の数値は、2022年度との増減比較になります。

当法人の「仕事の負担」は平均的もしくははやや高いですが、「職場のサポート」が大きく、総合判定では良好な結果となっています。

但し、集計・分析のために分けた34の拠点中、6拠点の総合判定が100を超えています。

令和6年度 健康経営顕彰制度のスケジュール (予定)

大規模・中小規模
共通



※フィードバックシートは健康経営優良法人2024（中小規模法人）ブライツ500申請法人にのみ送付